



UAlg

UNIVERSIDADE DO ALGARVE

**PROVA DE INGRESSO PARA AVALIAÇÃO DE CAPACIDADE PARA FREQUÊNCIA DO ENSINO
SUPERIOR DOS MAIORES DE 23 ANOS**

Escola Superior de Gestão, Hotelaria e Turismo

2020/2021

***Componente Específica de Economia para o Ingresso nas Licenciaturas em Gestão, Gestão
Hoteleira, Marketing e nos TeSP em Contabilidade e Gestão de Animação Turística***

- **Identifique com clareza os grupos a que responde.**
- **Utilize apenas caneta ou esferográfica de tinta azul ou preta.**
- **Durante a realização da prova pode ser usada máquina de calcular de tipo não alfanumérico e não programável.**
- **Não é permitido o uso de lápis.**

Grupo I

[8 valores: 1 valor cada]

Relativamente a cada questão, indique na folha de resposta a letra correspondente à opção correta, em maiúsculas. Neste grupo de questões é atribuída cotação total à resposta correta. As respostas incorretas são classificadas com zero valores. Também é atribuída a cotação zero valores aos itens em que os examinandos apresentem:

- **Mais do que uma opção (ainda que incluindo a opção correta);**
- **A letra do item da alternativa escolhida seja ilegível.**

I.1. Enquanto ciência social a Economia pode recorrer ao método dedutivo para chegar a determinadas conclusões. Qual das seguintes opções identifica esse método?

- A. Parte de uma premissa particular em direção a outra de carácter geral;
- B. Parte de uma premissa geral em direção a outra de carácter particular;
- C. A conclusão vai para além das premissas;
- D. O método dedutivo não se aplica na Economia;
- E. Nenhuma das opções anteriores.

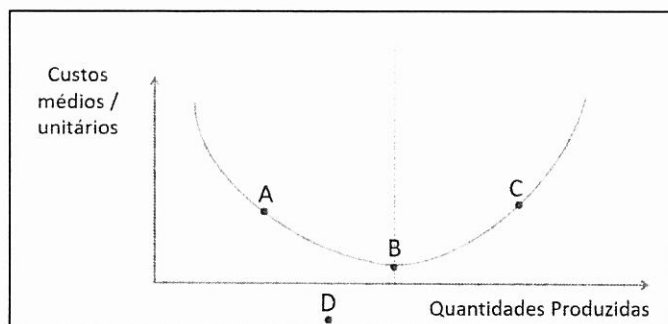
I.2. Na representação simplificada da economia real e monetária, qual das seguintes opções melhor caracteriza uma situação de economia fechada?

- A. Ausência de Estado;
- B. Ausência de transações com o exterior;
- C. Ausência de fatores de produção;
- D. Ausência de mercado financeiro;
- E. Nenhuma das opções anteriores.

I.3. Identifique qual das seguintes situações origina um aumento da Taxa Bruta de Atividade de um determinado país no curto-médio prazo.

- A. Aumento do número de nascimentos;
- B. Diminuição da idade de acesso à reforma;
- C. Aumento do número de anos de escolaridade obrigatória;
- D. Aumento da idade de acesso à reforma;
- E. Nenhuma das opções anteriores.

I.4. O gráfico seguinte representa a estrutura de custos de produção de uma empresa. Qual dos pontos assinalados representa o ponto ótimo de produção da empresa?



- A. O ponto A;
- B. O ponto B;
- C. O ponto C;
- D. O ponto D;
- E. Nenhuma das opções anteriores.

I.5. A inflação é um fenómeno que corresponde ao aumento generalizado dos preços numa economia ao longo de um determinado período de tempo. Qual das seguintes opções não identifica esse fenómeno?

- A. Inflação pelos custos;
- B. Inflação pela procura;
- C. Inflação pela inércia;
- D. Aumento da população ativa;
- E. Nenhuma das opções anteriores.

I.6. A função da moeda que designamos por “meio de pagamento” significa:

- A. Que a moeda permite a poupança;
- B. Que a moeda permite o crédito;
- C. Que a moeda permite a atribuição de valor aos bens e serviços;
- D. Que a moeda permite a remuneração dos fatores produtivos;
- E. Nenhuma das opções anteriores.

I.7. Podemos designar uma nota de cinco euros por:

- A. Moeda mercadoria;
- B. Moeda escritural;
- C. Moeda eletrónica;
- D. Moeda metálica;
- E. Nenhuma das anteriores.

I.8. Na concorrência monopolística, os produtores:

- A. São em número elevado e o produto é homogéneo;
- B. São em número reduzido e o produto é homogéneo;
- C. São em número elevado e, individualmente, não têm qualquer influência sobre os preços;
- D. São em número reduzido e, individualmente, não têm qualquer influência sobre os preços;
- E. Nenhuma das opções anteriores.

Grupo II
[4 valores: 1 valor cada]

Relativamente a cada questão, indique na folha de resposta a letra correspondente à opção correta, em maiúsculas. Neste grupo de questões é atribuída cotação total à resposta correta. As respostas incorretas são classificadas com zero valores. Também é atribuída a cotação zero valores aos itens em que os examinandos apresentem:

- Mais do que uma opção (ainda que incluindo a opção correta);
- A letra do item da alternativa escolhida seja ilegível.

II.1. O Tratado de Lisboa assinado em 2007:

- A. Criou o Fundo Europeu de Desenvolvimento Regional;
- B. Criou o Sistema de Preferências Aduaneiras;
- C. Criou a Comunidade Europeia do Carvão e do Aço;
- D. Reformulou o funcionamento da União Europeia;
- E. Nenhuma das opções anteriores.

II.2. No processo de decisão comunitário, as três principais instituições que intervêm são:

- A. A Comissão, o Parlamento e o Conselho;
- B. A Comissão, o Comité Económico e Social e o Comité das Regiões;
- C. O Conselho, o Coreper e os Governos de cada Estado-membro;
- D. O Parlamento, o Tribunal e o Provedor de Justiça;
- E. Nenhuma das opções anteriores.

II.3. Através dos fundos estruturais, a União Europeia tem por objetivo, entre outros, atingir uma maior “coesão económica e social”. Esta expressão significa uma exigência de:

- a. Redução das desigualdades de desenvolvimento entre as regiões da U.E.;
- b. Isentar parte dos Estados-membros de contribuírem para o orçamento da União Europeia;
- c. Convergência nominal relativamente a vários indicadores económicos;
- d. Participação democrática crescente dos cidadãos europeus;
- e. Aumentar a vigilância monetária do BCE.

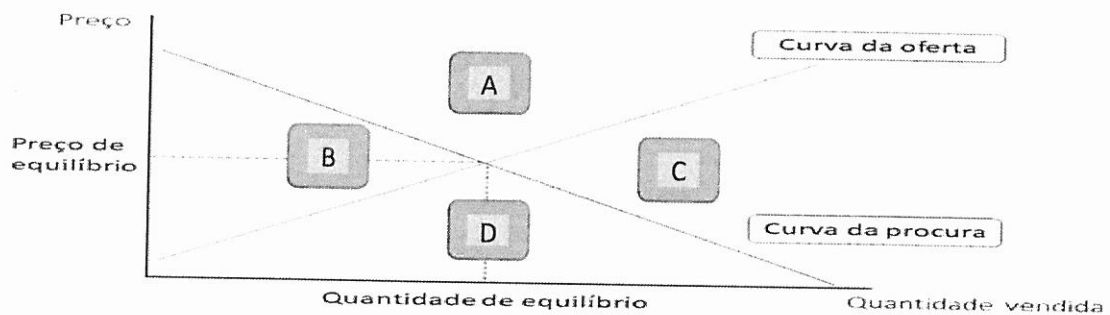
II.4. Para cumprir os critérios de convergência nominal, definidos no tratado de Maastricht, Portugal teve de controlar, a:

- A. Taxa de desemprego;
- B. Taxa de Inflação;
- C. Taxa de crescimento do PIB;
- D. Taxa de natalidade;
- E. Nenhuma das opções anteriores.

Grupo III
[4 valores]

III.1. Considere a Figura Z:

Figura Z



III.1.1. [1,5 valores] Refira o que entende por ponto de equilíbrio, curva da procura e curva da oferta. Simultaneamente, diga a que letra(s) corresponde, respetivamente, a zona de escassez e a zona de excedente.

III.2. Considere o quadro:

Preços (P) (unidades monetárias: u.m)	Quantidades procuradas (toneladas) Qd	Quantidades ofertadas (toneladas) Qs
200	300	850
150	400	400
100	600	350
50	700	280

III.2.1. [1,5 valores] Explícite, justificando, se o mecanismo de preços vai atuar no ponto onde o preço é de 150 unidades monetárias e onde o preço é de 50 unidades monetárias.

III.3. [0,5 valores] Refira as principais características associadas aos mercados de concorrência perfeita.

III.4. [0,5 valores] Refira o que ocorre num Monopólio relativamente a “nº de vendedores”, “nº de compradores”, “grau de concorrência”, “tipo de produto”, “influência no preço”.

Grupo IV
[4 valores]

Quadro I – Componentes do PIB (na ótica da despesa, base de 2016) para Portugal

Ano	Consumo Privado	Consumo Público	Investimento	Exportações	Importações
2018	131899,5	34582,6	36975,4	89292,7	88445,4
2019	136187,9	35883,6	40049,1	93102,5	92920,4

Unidade: Milhões de Euros

Fonte: Pordata (2020)

IV. Com base nos dados apresentados no Quadro I, determine:

IV.1. [1,0 valor] A Procura Interna e a Procura Global para o ano de 2019.

IV.2. [1,5 valores] O PIB valorizado a preços de mercado, pela ótica da despesa, para os anos de 2018 e 2019.

IV.3. [1,5 valores] A taxa de crescimento do PIB valorizado a preços de mercado, de 2018 para 2019.